

Gilleleje Brugsforening

Parkvej 1, 3250 Gilleleje
CVR-nr. 17 51 06 14

Årsrapport for 2025

Koncernoplysninger m.v.	3
Koncernoversigt	5
Ledelsespåtegning	6
Den uafhængige revisors revisionspåtegning	7 - 9
Ledelsesberetning	10 - 13
Resultatopgørelse	14
Balance	15 - 16
Egenkapitalopgørelse	17
Koncernens pengestrømsopgørelse	18
Noter	19 - 45

Foreningen

Gilleleje Brugsforening
Parkvej 1
3250 Gilleleje
Telefon: 48 30 00 06
Hjemsted: Gilleleje
CVR-nr.: 17 51 06 14
Regnskabsår: 01.01 - 31.12

Ledelse

Direktør Lars Corfitzen

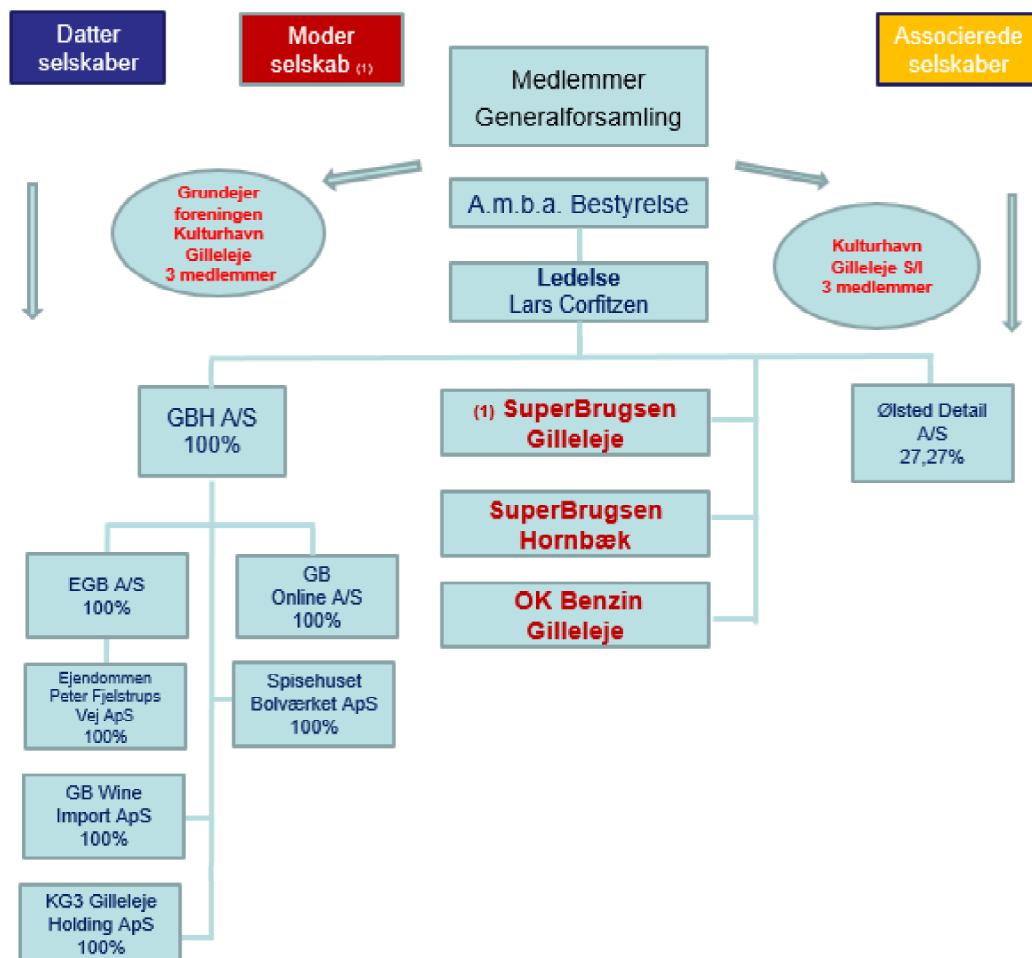
Bestyrelse

Ulrik Steen Jensen
Carsten Rønne Westergaard
Anne Vibeke Kier
Steen Jagemann Boe Monefeldt
Tina Bahr
Jacob Spangenberg
Helle Sterup Nielsen
Henrik Link
Susanne Gitte Gdaniec

Revision

Beierholm
Godkendt Revisionspartnerselskab

Koncernstruktur Gilleleje Brugsforening A.m.b.a.



Generalforsamling:

Ordinær generalforsamling afholdes d. 27. maj 2026 kl 19.00 i Glassalen på Parkvej 1, Gilleleje. Nærmere information oplyses på hjemmeside, sociale medier og ved opslag i vores butikker.

Dagsorden:

1. Valg af dirigent og stemmetællere.
2. Bestyrelsens beretning og orientering om fremtidsplaner.
3. Godkendelse af årsrapport, herunder bestyrelsens meddelelse om årets resultatdisponering.
4. Forslag fra bestyrelsen.
5. Indkomne forslag.
6. Valg af medlemmer til bestyrelsen og 1 suppleant.
 Valg til bestyrelsen: Ulrik Steen Jensen (modtager genvalg)
 Carsten Rønne Westergaard (modtager genvalg)
 Steen Jagemann Boe Monefeldt (modtager genvalg)
 Helle Sterup Nielsen (modtager genvalg)
 Valg af suppleant.
7. Valg af revisor
8. Eventuelt

Vi har dags dato aflagt årsrapporten for regnskabsåret 01.01.25 - 31.12.25 for Gilleleje Brugsforening.

Årsrapporten aflægges i overensstemmelse med årsregnskabsloven.

Det er vores opfattelse, at koncernregnskabet og årsregnskabet giver et retvisende billede af koncernens og modervirksomhedens aktiver, passiver og finansielle stilling pr. 31.12.25 og resultatet af koncernens og modervirksomhedens aktiviteter samt af koncernens pengestrømme for regnskabsåret 01.01.25 - 31.12.25.

Ledelsesberetningen indeholder efter vores opfattelse en retvisende redegørelse for de forhold, beretningen omhandler.

Årsrapporten indstilles til generalforsamlingens godkendelse.

Gilleleje, den 28. april 2026

Ledelsen

Lars Corfitzen
Direktør

Bestyrelsen

Ulrik Steen Jensen
Formand

Carsten Rønne Westergaard

Anne Vibeke Kier

Steen Jagemann Boe Monefeldt

Tina Bahr

Jacob Spangenberg

Helle Sterup Nielsen

Henrik Link

Susanne Gitte Gdaniec

Til medlemmerne i Gilleleje Brugsforening

Konklusion

Vi har revideret koncernregnskabet og årsregnskabet for Gilleleje Brugsforening for regnskabsåret 01.01.25 - 31.12.25, der omfatter resultatopgørelse, balance, egenkapitalopgørelse og noter, herunder oplysning om anvendt regnskabspraksis for såvel koncernen som foreningen samt pengestrømsopgørelse for koncernen. Koncernregnskabet og årsregnskabet udarbejdes efter årsregnskabsloven.

Det er vores opfattelse, at koncernregnskabet og årsregnskabet giver et retvisende billede af koncernens og foreningens aktiver, passiver og finansielle stilling pr. 31.12.25 samt af resultatet af koncernens og foreningens aktiviteter samt pengestrømme for koncernen for regnskabsåret 01.01.25 - 31.12.25 i overensstemmelse med årsregnskabsloven.

Grundlag for konklusion

Vi har udført vores revision i overensstemmelse med internationale standarder om revision og de yderligere krav, der er gældende i Danmark. Vores ansvar ifølge disse standarder og krav er nærmere beskrevet i revisionspåtegningens afsnit "Revisors ansvar for revisionen af koncernregnskabet og årsregnskabet". Vi er uafhængige af koncernen og foreningen i overensstemmelse med International Ethics Standards Board for Accountants' internationale retningslinjer for revisorerets etiske adfærd (IESBA Code) og de yderligere etiske krav, der er gældende i Danmark, ligesom vi har opfyldt vores øvrige etiske forpligtelser i henhold til disse krav og IESBA Code. Det er vores opfattelse, at det opnåede revisionsbevis er tilstrækkeligt og egnet som grundlag for vores konklusion.

Ledelsens ansvar for koncernregnskabet og årsregnskabet

Ledelsen har ansvaret for udarbejdelsen af et koncernregnskab og et årsregnskab, der giver et retvisende billede i overensstemmelse med årsregnskabsloven. Ledelsen har endvidere ansvaret for den interne kontrol, som ledelsen anser for nødvendig for at udarbejde et koncernregnskab og et årsregnskab uden væsentlig fejlinformation, uanset om denne skyldes besvigelser eller fejl.

Ved udarbejdelsen af koncernregnskabet og årsregnskabet er ledelsen ansvarlig for at vurdere koncernens og foreningens evne til at fortsætte driften, at oplyse om forhold vedrørende fortsat drift, hvor dette er relevant, samt at udarbejde koncernregnskabet og årsregnskabet på grundlag af regnskabsprincippet om fortsat drift, medmindre ledelsen enten har til hensigt at likvidere koncernen og foreningen, indstille driften eller ikke har andet realistisk alternativ end at gøre dette.

Revisors ansvar for revisionen af koncernregnskabet og årsregnskabet

Vores mål er at opnå høj grad af sikkerhed for, om koncernregnskabet og årsregnskabet som helhed er uden væsentlig fejlinformation, uanset om denne skyldes besvigelser eller fejl, og at afgive en revisionspåtegning med en konklusion. Høj grad af sikkerhed er et højt niveau af sikkerhed, men er ikke en garanti for, at en revision, der udføres i overensstemmelse med internationale standarder om revision og de yderligere krav, der er gældende i Danmark, altid vil afdække væsentlig fejlinformation, når sådan findes. Fejlinformationer kan opstå som følge af besvigelser eller fejl og kan betragtes som væsentlige, hvis det med rimelighed kan forventes, at de enkeltvis eller samlet har indflydelse på de økonomiske beslutninger, som regnskabsbrugerne træffer på grundlag af koncernregnskabet og årsregnskabet.

Som led i en revision, der udføres i overensstemmelse med internationale standarder om revision og de yderligere krav, der er gældende i Danmark, foretager vi faglige vurderinger og opretholder professionel skepsis under revisionen. Herudover:

- Identificerer og vurderer vi risikoen for væsentlig fejlinformation i koncernregnskabet og årsregnskabet, uanset om denne skyldes besvigelser eller fejl, udformer og udfører revisionshandlinger som reaktion på disse risici samt opnår revisionsbevis, der er tilstrækkeligt og egnet til at danne grundlag for vores konklusion. Risikoen for ikke at opdage væsentlig fejlinformation forårsaget af besvigelser er højere end ved væsentlig fejlinformation forårsaget af fejl, idet besvigelser kan omfatte sammensværgelser, dokumentfalsk, bevidste udeladelser, vildledning eller tilsidesættelse af intern kontrol.
- Opnår vi forståelse af den interne kontrol med relevans for revisionen for at kunne udforme revisionshandlinger, der er passende efter omstændighederne, men ikke for at kunne udtrykke en konklusion om effektiviteten af koncernens og foreningens interne kontrol.
- Tager vi stilling til, om den regnskabspraksis, som er anvendt af ledelsen, er passende, samt om de regnskabsmæssige skøn og tilknyttede oplysninger, som ledelsen har udarbejdet, er rimelige.
- Konkluderer vi, om ledelsens udarbejdelse af koncernregnskabet og årsregnskabet på grundlag af regnskabsprincippet om fortsat drift er passende, samt om der på grundlag af det opnåede revisionsbevis er væsentlig usikkerhed forbundet med begivenheder eller forhold, der kan skabe betydelig tvivl om koncernens og foreningens evne til at fortsætte driften. Hvis vi konkluderer, at der er en væsentlig usikkerhed, skal vi i vores revisionspåtegning gøre opmærksom på oplysninger herom i koncernregnskabet og årsregnskabet eller, hvis sådanne oplysninger ikke er tilstrækkelige, modificere vores konklusion. Vores konklusioner er baseret på det revisionsbevis, der er opnået frem til datoen for vores revisionspåtegning. Fremtidige begivenheder eller forhold kan dog medføre, at koncernen og foreningen ikke længere kan fortsætte driften.

Den uafhængige revisors revisionspåtegning

- Tager vi stilling til den samlede præsentation, struktur og indhold af koncernregnskabet og årsregnskabet, herunder noteoplysningerne, samt om koncernregnskabet og årsregnskabet afspejler de underliggende transaktioner og begivenheder på en sådan måde, at der gives et retvisende billede heraf.
- Planlægger og udfører vi koncernrevisionen for at opnå tilstrækkeligt og egnet revisionsbevis vedrørende de finansielle oplysninger for virksomhederne eller forretningsenhederne i koncernen som grundlag for at udforme en konklusion om koncernregnskabet og årsregnskabet. Vi er ansvarlige for at lede, føre tilsyn med og gennemgå det udførte revisionsarbejde til brug for koncernrevisionen. Vi er eneansvarlige for vores revisionskonklusion.

Vi kommunikerer med den øverste ledelse om blandt andet det planlagte omfang og den tidsmæssige placering af revisionen samt betydelige revisionsmæssige observationer, herunder eventuelle betydelige mangler i intern kontrol, som vi identificerer under revisionen.

Udtalelse om ledelsesberetningen

Ledelsen er ansvarlig for ledelsesberetningen.

Vores konklusion om koncernregnskabet og årsregnskabet omfatter ikke ledelsesberetningen, og vi udtrykker ingen form for konklusion med sikkerhed om ledelsesberetningen.

I tilknytning til vores revision af koncernregnskabet og årsregnskabet er det vores ansvar at læse ledelsesberetningen og i den forbindelse overveje, om ledelsesberetningen er væsentligt inkonsistent med koncernregnskabet eller årsregnskabet eller vores viden opnået ved revisionen eller på anden måde synes at indeholde væsentlig fejlinformation.

Vores ansvar er derudover at overveje, om ledelsesberetningen indeholder krævede oplysninger i henhold til årsregnskabsloven.

Baseret på det udførte arbejde er det vores opfattelse, at ledelsesberetningen er i overensstemmelse med koncernregnskabet og årsregnskabet og er udarbejdet i overensstemmelse med årsregnskabslovens krav. Vi har ikke fundet væsentlig fejlinformation i ledelsesberetningen.

Søborg, den 28. april 2026

Beierholm

Godkendt Revisionspartnerselskab
CVR-nr. 32 89 54 68

Kim Larsen

Statsaut. revisor
MNE-nr. mne32179

KONCERNENS HOVED- OG NØGLETAL**Hovedtal**

Beløb i t.DKK	2025	2024	2023	2022	2021
<i>Resultat</i>					
Bruttofortjeneste	56.479	52.808	64.583	48.509	40.668
Resultat af primær drift	6.053	284	9.855	-13.584	-29.440
Finansielle poster i alt	-5.622	-6.667	-6.304	-2.518	-1.887
Årets resultat	-250	-4.726	4.692	-11.541	-32.970
<i>Balance</i>					
Samlede aktiver	206.849	222.781	220.597	272.626	290.569
Investeringer i materielle anlægsaktiver	1.141	2.858	2.431	8.144	76.426
Egenkapital	68.586	68.799	73.482	68.697	76.320

Nøgletal

	2025	2024	2023	2022	2021
<i>Rentabilitet</i>					
Egenkapitalens forrentning	0%	-7%	7%	-11%	-36%
<i>Soliditet</i>					
Soliditetsgrad	33%	31%	33%	25%	26%
<i>Øvrige</i>					
Antal medarbejdere (gns.)	95	97	104	112	112
<i>Definitioner af nøgletal</i>					
Egenkapitalens forrentning:	$\frac{\text{Årets resultat} \times 100}{\text{Gennemsnitlig egenkapital}}$				
Soliditetsgrad:	$\frac{\text{Egenkapital ultimo} \times 100}{\text{Samlede aktiver}}$				

Væsentligste aktiviteter

Koncernens aktiviteter består i detailhandel med dagligvarer.

Udvikling i aktiviteter og økonomiske forhold

Resultatopgørelsen for tiden 01.01.25 - 31.12.25 udviser et resultat på DKK -249.506 mod DKK -4.725.896 for tiden 01.01.24 - 31.12.24. Balancen viser en egenkapital på DKK 68.585.644.

Ledelsen finder ikke resultatet tilfredsstillende, set i forhold til forventningerne til resultatet for året, som var et ordinært driftsresultat på t.DKK 2.200 – 2.500, men acceptabelt i forhold til situationen.

Foreningens to kerneforretninger er de to SuperBrugser i Hornbæk og Gilleleje. De har, ligesom mange andre aktører i detailbranchen, været under pres.

Dette skyldes primært krigen i Ukraine og den deraf afledte lave forbrugertillid, priskrig og dermed øgede pres på avancerne.

Coop Danmark A/S har dog vist gode takter og ikke mindst fået styr på strategisk retning i løbet af året, samt en forbedret omkostningsstruktur, hvilket vi forventer benefit af i de kommende år.

I 2025 har forretningerne dog oplevet en stigende omsætning og en forbedret indtjening sammenlignet med 2024. Resultaterne lever dog fortsat ikke op til forventningerne for 2025.

Hovedårsagen til Koncernens svigtende resultat skal igen i 2025 findes i koncernens øvrige aktiviteter, herunder finansielle omkostninger i forbindelse med belåningen af tidligere byggeprojekter herunder KG3 Gilleleje ApS.

I løbet af 2025 har Brugsforeningen gennemført en strategisk tilpasning af sine aktiviteter, blandt andet med henblik på at nedbringe belåningen. Tilpasningen har omfattet frasalg af en række aktiver, herunder ejendommen på Peter Fjelstrupvej 4 i Gilleleje, FDB Møbelbutikken i Gilleleje samt kapitalandelene i Sorø Detail. Derudover er koncernens ejendomsselskab, KG3 Gilleleje ApS afviklet.

GB Wine Import ApS har givet et lille positivt resultat i 2025.

Kulturhuset og Spisehuset Bolværket ApS har også været påvirket negativt i 2025 men er kommet med et mindre underskud end underskuddet i 2024. Kulturhavn Gilleleje S/I er igen i 2025 understøttet økonomisk af Brugsforeningen.

Vores tilbageværende associerede butik på Sjælland, ejet via selskab, har leveret positive resultat igen i 2025.

I lyset af de samlede forhold i årets løb har der – på trods af en robust egenkapital – igen i 2025 været pres på likviditeten og derfor har der i året været en tæt budgetopfølgning med ledelsen og med Brugsforeningens bankforbindelse.

Forventet udvikling

Foreningen forventer et positivt resultat før skat i niveauet t.DKK 4.000 - 4.500 for det kommende år.

Efterfølgende begivenheder

Efter regnskabsårets afslutning og inden godkendelsen af årsrapporten har bestyrelsen besluttet at afvikle KG3 Holding ApS. Som led i afviklingen vil der blive indsendt konkursbegæring. Begivenheden har ikke haft indflydelse på indregning og måling i årsregnskabet.

Note	Koncern		Modervirksomhed	
	2025 DKK	2024 DKK	2025 DKK	2024 DKK
	56.478.796	52.808.294	44.618.741	42.874.827
	56.478.796	52.808.294	44.618.741	42.874.827
2	-46.645.452	-46.564.541	-43.616.457	-43.204.980
	9.833.344	6.243.753	1.002.284	-330.153
	9.833.344	6.243.753	1.002.284	-330.153
3	-3.780.837	-5.959.504	-1.287.201	-1.270.681
	6.052.507	284.249	-284.917	-1.600.834
	6.052.507	284.249	-284.917	-1.600.834
4	0	0	1.569.718	-3.009.049
5	247.101	511.185	247.101	511.185
	-12.400	-16.733	-12.400	-16.733
	432.475	469.983	432.475	469.983
6	131.381	250.210	130.752	187.273
7	-6.420.879	-7.881.388	-1.819.790	-1.846.920
	430.185	-6.382.494	262.939	-5.305.095
	430.185	-6.382.494	262.939	-5.305.095
	-679.691	1.656.598	-512.445	579.199
	-249.506	-4.725.896	-249.506	-4.725.896
	-249.506	-4.725.896	-249.506	-4.725.896

8 Forslag til resultatdisponering

AKTIVER		Koncern		Modervirksomhed	
		31.12.25 DKK	31.12.24 DKK	31.12.25 DKK	31.12.24 DKK
Note					
	Goodwill	949.626	1.068.329	0	0
9	Immaterielle anlægsaktiver i alt	949.626	1.068.329	0	0
	Grunde og bygninger	162.849.545	171.651.955	0	0
	Indretning af lejede lokaler	1.026.724	1.008.377	1.026.724	1.008.377
	Andre anlæg, driftsmateriel og inventar	2.001.702	2.542.695	1.938.287	2.453.519
10	Materielle anlægsaktiver i alt	165.877.971	175.203.027	2.965.011	3.461.896
11	Kapitalandele i tilknyttede virksomheder	0	0	83.346.018	85.141.584
11	Kapitalandele i associerede virksomheder	3.814.553	16.605.111	3.814.553	16.605.111
11	Kapitalinteresser	1.488.435	1.463.635	1.488.435	1.463.635
11	Andre værdipapirer og kapitalandele	3.213.855	3.213.855	3.213.854	3.213.854
12	Deposita	3.682.769	3.610.558	3.682.769	3.610.558
	Finansielle anlægsaktiver i alt	12.199.612	24.893.159	95.545.629	110.034.742
	Anlægsaktiver i alt	179.027.209	201.164.515	98.510.640	113.496.638
	Fremstillede varer og handelsvarer	11.773.297	12.602.868	11.498.043	12.277.500
	Varebeholdninger i alt	11.773.297	12.602.868	11.498.043	12.277.500
	Tilgodehavender fra salg og tjenesteydelser	1.294.496	1.333.950	1.092.270	1.025.512
	Tilgodehavender hos tilknyttede virksomheder	0	0	0	33.987.985
14	Udskudt skatteaktiv	0	0	3.153.988	2.812.058
	Tilgodehavende foreningsskat	0	126.895	0	126.895
	Andre tilgodehavender	8.126.050	5.805.170	7.898.448	6.344.409
13	Periodeafgrænsningsposter	59.441	432.709	0	26.150
	Tilgodehavender i alt	9.479.987	7.698.724	12.144.706	44.323.009
	Likvide beholdninger	6.568.724	1.314.892	699.081	486.692
	Omsætningsaktiver i alt	27.822.008	21.616.484	24.341.830	57.087.201
	Aktiver i alt	206.849.217	222.780.999	122.852.470	170.583.839

Note	PASSIVER				
	Koncern		Modervirksomhed		
	31.12.25 DKK	31.12.24 DKK	31.12.25 DKK	31.12.24 DKK	
	Andelskapital	1.242.244	1.206.351	1.242.244	1.206.351
	Reserve for nettoopskrivning efter indre værdis metode	814.553	12.090.111	814.553	12.090.111
	Overført resultat	66.528.847	55.502.795	66.528.849	55.502.797
	Egenkapital i alt	68.585.644	68.799.257	68.585.646	68.799.259
14	Hensættelser til udskudt skat	1.484.004	1.658.938	0	0
15	Andre hensatte forpligtelser	0	0	0	36.732.784
	Hensatte forpligtelser i alt	1.484.004	1.658.938	0	36.732.784
16	Gæld til realkreditinstitutter	46.497.324	51.922.808	0	0
16	Gæld til øvrige kreditinstitutter	16.100.839	16.818.590	0	0
16	Deposita	0	97.000	0	0
16	Anden gæld	4.600.547	4.566.502	4.400.977	4.373.770
	Langfristede gældsforpligtelser i alt	67.198.710	73.404.900	4.400.977	4.373.770
16	Kortfristet del af langfristede gældsforpligtelser	6.547.052	3.523.200	139.680	61.004
	Gæld til øvrige kreditinstitutter	24.615.741	39.520.982	14.918.074	28.898.772
	Leverandører af varer og tjenesteydelser	29.056.008	27.135.079	28.610.682	26.187.040
	Gæld til tilknyttede virksomheder	0	0	216.774	0
	Foreningsskat	737.857	0	737.607	0
	Anden gæld	8.453.641	8.676.977	5.198.723	5.483.097
17	Periodeafgrænsningsposter	170.560	61.666	44.307	48.113
	Kortfristede gældsforpligtelser i alt	69.580.859	78.917.904	49.865.847	60.678.026
	Gældsforpligtelser i alt	136.779.569	152.322.804	54.266.824	65.051.796
	Passiver i alt	206.849.217	222.780.999	122.852.470	170.583.839

- 18 Oplysninger om dagsværdi
 19 Eventualforpligtelser
 20 Andre forpligtelser
 21 Pantsætninger og sikkerhedsstillelser
 22 Nærtstående parter

Beløb i DKK	Andelskapital	Reserve for nettoopskriv- ning efter indre værdis metode	Overført resultat	Egenkapital i alt
Koncern:				
Egenkapitalopgørelse for 01.01.25 - 31.12.25				
Saldo pr. 01.01.25	1.206.351	12.090.111	55.502.795	68.799.257
Kapitalforhøjelse	35.893	0	0	35.893
Forslag til resultatdisponering	0	-11.275.558	11.026.052	-249.506
Saldo pr. 31.12.25	1.242.244	814.553	66.528.847	68.585.644

Modervirksomhed:

Egenkapitalopgørelse for 01.01.25 - 31.12.25

Saldo pr. 01.01.25	1.206.351	12.090.111	55.502.797	68.799.259
Kapitalforhøjelse	35.893	0	0	35.893
Forslag til resultatdisponering	0	-11.275.558	11.026.052	-249.506
Saldo pr. 31.12.25	1.242.244	814.553	66.528.849	68.585.646

Koncernens pengestrømsopgørelse

Note	Koncern	
	2025 DKK	2024 DKK
Årets resultat	-249.506	-4.725.896
23 Reguleringer	8.780.405	10.597.093
Forskydning i driftskapital		
Varebeholdninger	829.571	508.072
Tilgodehavender	465.613	1.439.330
Leverandører af varer og tjenesteydelser	-1.920.930	3.778
Andre driftsafledte gældsforpligtelser	114.442	-1.448.068
Andre hensatte forpligtelser	3.365.284	0
Pengestrømme fra driften før finansielle poster	11.384.879	6.374.309
Modtagne renteindtægter og lignende indtægter	563.856	720.193
Betalte renteomkostninger og lignende omkostninger	-6.420.879	-7.100.954
Betalt selskabsskat	-116.768	9.307
Pengestrømme fra driften	5.411.088	2.855
Køb af immaterielle anlægsaktiver	0	-1.382.132
Køb af materielle anlægsaktiver	-1.140.942	-10.357.721
Salg af materielle anlægsaktiver	8.354.000	2.125.000
Køb af værdipapirer og kapitalandele	-37.200	-3.503.433
Salg af værdipapirer og kapitalandele	13.037.659	2.265.810
Pengestrømme fra investeringer	20.213.517	-10.852.476
Kapitaltilførsel	35.893	58.090
Optagelse af gæld til realkreditinstitutter	0	35.000.000
Afdrag på gæld til realkreditinstitutter	-2.401.632	-19.569.566
Nedbringelse gæld til kreditinstitutter	-15.622.992	-6.168.541
Afdrag på langfristede gældsforpligtelser i øvrigt	-62.955	73.582
Pengestrømme fra finansiering	-18.051.686	9.393.565
Årets samlede pengestrømme	7.572.919	-1.456.056
Likvide beholdninger ved årets begyndelse	5.197.120	6.653.176
Likvide beholdninger ved årets slutning	12.770.039	5.197.120
Likvide beholdninger ved årets slutning specificeres således:		
Likvide beholdninger	12.770.039	5.197.120
I alt	12.770.039	5.197.120

1. Særlige poster

Særlige poster er indtægter og omkostninger, der er særlige på grund af deres størrelse og art. Der har i regnskabsåret været følgende særlige poster:

	Indregnet i resultatopgørelsen under:	Koncern		Modervirksomhed	
		2025 DKK	2024 DKK	2025 DKK	2024 DKK
Gevinst ved salg af materielle anlægsaktiver	Andre driftsindtægter	1.550.139	713.093	0	0
Ekspropriation af aktiver	Andre driftsindtægter Af- og nedskrivninger	65.693	0	65.693	0
Nedskrivninger af materielle anlægsaktiver	af immaterielle og materielle anlægsaktiver	0	-846.817	0	0
Realiseret tab og nedskrivning af ejendom i tilknyttet selskab KG3	Indtægter fra tilknyttede virksomheder	0	0	0	-4.165.985
I alt		1.615.832	-133.724	65.693	-4.165.985

	Koncern		Modervirksomhed	
	2025 DKK	2024 DKK	2025 DKK	2024 DKK

2. Personaleomkostninger

Lønninger	40.571.047	40.713.679	37.711.886	37.531.174
Pensioner	3.712.190	3.507.179	3.630.916	3.425.906
Andre omkostninger til social sikring	225.753	287.757	202.884	204.140
Andre personaleomkostninger	2.136.462	2.055.926	2.070.771	2.043.760
I alt	46.645.452	46.564.541	43.616.457	43.204.980

Gennemsnitligt antal beskæftigede i året	95	97	85	90
--	----	----	----	----

Vederlag til ledelsen:

Vederlag til direktion og bestyrelse	2.856.000	2.663.000	2.856.000	2.663.000
--------------------------------------	-----------	-----------	-----------	-----------

Med henvisning til årsregnskabslovens § 98 b, stk. 3, nr. 1 er vederlag til direktion og bestyrelse sammendraget for 2025 og 2024, da oplysninger ellers vil føre til, at der vises beløb for et enkelt ledelsesmedlem.

3. Af- og nedskrivninger af immaterielle og materielle anlægsaktiver

Afskrivninger på immaterielle anlægsaktiver	118.703	511.303	0	0
Afskrivninger på materielle anlægsaktiver	3.662.134	4.601.384	1.287.201	1.270.681
Nedskrivninger af materielle anlægsaktiver	0	846.817	0	0
I alt	3.780.837	5.959.504	1.287.201	1.270.681

4. Indtægter af kapitalandele i tilknyttede virksomheder

Resultatandele fra tilknyttede virksomheder	0	0	1.569.718	-3.009.049
I alt	0	0	1.569.718	-3.009.049

	Koncern		Modervirksomhed	
	2025	2024	2025	2024
	DKK	DKK	DKK	DKK

5. Indtægter af kapitalandele i associerede virksomheder

Resultatandele fra associerede virksomheder	247.101	511.185	247.101	511.185
I alt	247.101	511.185	247.101	511.185

6. Andre finansielle indtægter

Renteindtægter i øvrigt	131.381	250.210	130.752	187.273
-------------------------	---------	---------	---------	---------

7. Andre finansielle omkostninger

Renteomkostninger i øvrigt	6.248.221	6.894.008	1.651.815	1.691.144
Valutakursreguleringer	1.763	1.444	0	0
Øvrige finansielle omkostninger	170.895	985.936	167.975	155.776
I alt	6.420.879	7.881.388	1.819.790	1.846.920

8. Forslag til resultatdisponering

Reserve for nettoopskrivning efter indre værdis metode	-11.275.558	511.185	-11.275.558	511.185
Overført resultat	11.026.052	-5.237.081	11.026.052	-5.237.081
I alt	-249.506	-4.725.896	-249.506	-4.725.896

9. Immaterielle anlægsaktiver

Beløb i DKK	Goodwill
Koncern:	
Kostpris pr. 01.01.25	3.357.132
Afgang i året	-1.975.000
Kostpris pr. 31.12.25	1.382.132
Af- og nedskrivninger pr. 01.01.25	-2.288.803
Afskrivninger i året	-118.703
Tilbageførsel af af- og nedskrivninger på afhændede aktiver	1.975.000
Af- og nedskrivninger pr. 31.12.25	-432.506
Regnskabsmæssig værdi pr. 31.12.25	949.626

10. Materielle anlægsaktiver

Beløb i DKK	Grunde og bygninger	Indretning af lejede lokaler	Andre anlæg, driftsmateriel og inventar
Koncern:			
Kostpris pr. 01.01.25	233.862.864	6.937.310	8.222.438
Tilgang i året	350.626	342.239	448.077
Afgang i året	-35.920.813	0	-1.580.880
Kostpris pr. 31.12.25	198.292.677	7.279.549	7.089.635
Af- og nedskrivninger pr. 01.01.25	-62.210.909	-5.928.933	-5.679.743
Afskrivninger i året	-2.349.170	-323.892	-989.070
Tilbageførsel af af- og nedskrivninger på afhængede aktiver	29.116.947	0	1.580.880
Af- og nedskrivninger pr. 31.12.25	-35.443.132	-6.252.825	-5.087.933
Regnskabsmæssig værdi pr. 31.12.25	162.849.545	1.026.724	2.001.702
Modervirksomhed:			
Kostpris pr. 01.01.25	0	6.937.310	5.175.441
Tilgang i året	0	342.239	448.077
Afgang i året	0	0	-97.000
Kostpris pr. 31.12.25	0	7.279.549	5.526.518
Af- og nedskrivninger pr. 01.01.25	0	-5.928.933	-2.721.923
Afskrivninger i året	0	-323.892	-963.308
Tilbageførsel af af- og nedskrivninger på afhængede aktiver	0	0	97.000
Af- og nedskrivninger pr. 31.12.25	0	-6.252.825	-3.588.231
Regnskabsmæssig værdi pr. 31.12.25	0	1.026.724	1.938.287

11. Værdipapirer og kapitalandele

Beløb i DKK	Kapitalandele i tilknyttede virksomheder	Kapitalandele i associerede virksomheder	Kapital- interesser	Andre værdi- papirer og ka- pitalandele
Koncern:				
Kostpris pr. 01.01.25	0	4.515.000	2.195.453	1.386.404
Tilgang i året	0	0	37.200	0
Afgang i året	0	-1.515.000	0	0
Kostpris pr. 31.12.25	0	3.000.000	2.232.653	1.386.404
Opskrivninger pr. 01.01.25	0	12.090.111	0	0
Afgang ved spaltning og salg af virksomhed	0	-11.522.659	0	0
Årets resultat fra kapitalandele	0	247.101	0	0
Opskrivninger pr. 31.12.25	0	814.553	0	0
Dagsværdireguleringer pr. 01.01.25	0	0	-731.818	1.827.451
Dagsværdireguleringer i året	0	0	-12.400	167.543
Tilbageførsel af dagsværdireguleringer på afhændede aktiver	0	0	0	-167.543
Dagsværdireguleringer pr. 31.12.25	0	0	-744.218	1.827.451
Regnskabsmæssig værdi pr. 31.12.25	0	3.814.553	1.488.435	3.213.855

11. Værdipapirer og kapitalandele - fortsat -

Beløb i DKK	Kapitalandele i tilknyttede virksomheder	Kapitalandele i associerede virksomheder	Kapital- interesser	Andre værdi- papirer og ka- pitalandele
Modervirksomhed:				
Kostpris pr. 01.01.25	94.208.007	4.515.000	2.195.453	1.386.403
Tilgang i året	0	0	37.200	0
Afgang i året	0	-1.515.000	0	0
Kostpris pr. 31.12.25	94.208.007	3.000.000	2.232.653	1.386.403
Opskrivninger pr. 01.01.25	0	12.090.111	0	0
Afgang ved spaltning og salg af virksomhed	0	-11.522.659	0	0
Årets resultat fra kapitalandele	0	247.101	0	0
Opskrivninger pr. 31.12.25	0	814.553	0	0
Af- og nedskrivninger pr. 01.01.25	-9.066.423	0	0	0
Årets resultat fra kapitalandele	1.569.718	0	0	0
Negativ indre værdi overført til hensatte forpligtelser	-3.365.284	0	0	0
Af- og nedskrivninger pr. 31.12.25	-10.861.989	0	0	0
Dagsværdireguleringer pr. 01.01.25	0	0	-731.818	1.827.451
Dagsværdireguleringer i året	0	0	-12.400	167.543
Tilbageførsel af dagsværdireguleringer på afhændede aktiver	0	0	0	-167.543
Dagsværdireguleringer pr. 31.12.25	0	0	-744.218	1.827.451
Regnskabsmæssig værdi pr. 31.12.25	83.346.018	3.814.553	1.488.435	3.213.854

11. Værdipapirer og kapitalandele - fortsat -

Navn og hjemsted:	Ejerandel
Dattervirksomheder:	
GBH A/S, Gilleleje	100%
EGB A/S, Gilleleje	100%
Ejendommen Peter Fjelstrups Vej ApS, Gilleleje	100%
GB Online A/S, Gilleleje	100%
GB Wine Import ApS, Gilleleje	100%
Spisehuset Bolværket ApS, Gilleleje	100%
KG3 Gilleleje Holding ApS, Gilleleje	100%
Associerede virksomheder:	
Ølsted Detail A/S, Gribskov	27%

12. Finansielle anlægsaktiver i øvrigt

Beløb i DKK	Deposita
Koncern:	
Kostpris pr. 01.01.25	3.610.558
Tilgang i året	72.211
Kostpris pr. 31.12.25	3.682.769
Regnskabsmæssig værdi pr. 31.12.25	3.682.769
Modervirksomhed:	
Kostpris pr. 01.01.25	3.610.558
Tilgang i året	72.211
Kostpris pr. 31.12.25	3.682.769
Regnskabsmæssig værdi pr. 31.12.25	3.682.769

	Koncern		Modervirksomhed	
	31.12.25 DKK	31.12.24 DKK	31.12.25 DKK	31.12.24 DKK

13. Periodeafgrænsningsposter

Andre periodeafgrænsningsposter	5.883	406.559	0	0
Forudbetalte omkostninger	53.558	26.150	0	26.150
I alt	59.441	432.709	0	26.150

14. Udskudt skat

Udskudt skat pr. 01.01.25	1.658.938	3.464.002	-2.812.058	-2.232.859
Udskudt skat indregnet i resultatopgørelsen	-174.934	-1.805.064	-341.930	-579.199
Udskudt skat pr. 31.12.25	1.484.004	1.658.938	-3.153.988	-2.812.058

Udskudt skat indregnes således i balancen:

Udskudt skatteaktiv	0	0	-3.153.988	-2.812.058
Hensættelser til udskudt skat	1.484.004	1.658.938	0	0
I alt	1.484.004	1.658.938	-3.153.988	-2.812.058

Udskudt skat fordeler sig således:

Immaterielle anlægsaktiver	0	-372.410	0	0
Materielle anlægsaktiver	7.700.560	6.669.845	-1.221.252	-1.273.941
Finansielle anlægsaktiver	238.311	241.039	228.564	241.039
Gældsforpligtelser	-9.754	-7	0	0
Skattemæssige underskud	-6.445.113	-4.879.529	-2.161.300	-1.779.156
I alt	1.484.004	1.658.938	-3.153.988	-2.812.058

15. Andre hensatte forpligtelser

Beløb i DKK	Andre hensatte forpligtelser			
Modervirksomhed:				
Forpligtelser pr. 01.01.25				36.732.784
Anvendt i året				-33.367.500
Hensat i året				-3.365.284
Forpligtelser pr. 31.12.25				0
	31.12.25	31.12.24	31.12.25	31.12.24
	DKK	DKK	DKK	DKK
Andre hensatte forpligtelser forventes at fordele sig således:				
Langfristede forpligtelser	0	0	0	36.732.784

16. Langfristede gældsforpligtelser

Beløb i DKK	Afdrag første år	Restgæld efter 5 år	Gæld i alt 31.12.25	Gæld i alt 31.12.24
-------------	---------------------	------------------------	------------------------	------------------------

Koncern:

Gæld til realkreditinstitutter	5.407.372	41.103.803	51.904.696	54.385.004
Gæld til øvrige kreditinstitutter	1.000.000	12.100.839	17.100.839	17.818.590
Deposita	0	0	0	97.000
Anden gæld	139.680	4.393.807	4.740.227	4.627.506
I alt	6.547.052	57.598.449	73.745.762	76.928.100

Modervirksomhed:

Anden gæld	139.680	4.194.237	4.540.657	4.434.774
I alt	139.680	4.194.237	4.540.657	4.434.774

17. Periodeafgrænsningsposter

Periodiseret indtægt	126.253	61.666	0	48.113
Tilskud på investeringer	44.307	0	44.307	0
I alt	170.560	61.666	44.307	48.113

18. Oplysninger om dagsværdi

Beløb i DKK	Kapitalinteresser	Unoterede værdi- papirer og kapitalandele	I alt
Koncern:			
Dagsværdi pr. 31.12.25	1.488.435	3.213.855	4.702.290
Årets urealiserede ændringer af dagsværdi indregnet i resultatopgørelsen	-12.400	167.543	155.143
Modervirksomhed:			
Dagsværdi pr. 31.12.25	1.488.435	3.213.855	4.702.290
Årets urealiserede ændringer af dagsværdi indregnet i resultatopgørelsen	-12.400	167.543	155.143

Kapitalinteresser omfatter andele i COOP A.m.b.a. Dagsværdien for andelskapital i COOP A.m.b.a. er fastsat til kurs 67 af det faktiske indskud baseret på COOP A.m.b.a.'s vedtægtsbestemmelse om, at udbetaling ved udtræden sker til kurs 67. Andelene kan ikke afhændes til anden side.

Andre værdipapirer og kapitalandele omfatter andele i OK A.m.b.a. Dagsværdien for andelskapital i OK A.m.b.a. er fastsat til brugsforeningens aktuelle saldo på andelskontoen. Andelene kan ikke afhændes til anden side.

Andre værdipapirer og kapitalandele omfatter andele i Brugsforeningernes Låneforening. Dagsværdien for andelskapital i Brugsforeningernes Låneforening er fastsat til brugsforeningens aktuelle saldo på andelskontoen. Andelene kan ikke afhændes til anden side.

19. Eventualforpligtelser

Modervirksomhed:

Andre eventualforpligtelser

Foreningen er sambeskattet med øvrige selskaber i koncernen og hæfter solidarisk og ubegrænset for selskabsskatter og eventuelle forpligtelser til at indeholde kildeskat på renter, royalties og udbytter for de sambeskattede selskaber. Hæftelsen omfatter derudover eventuelle senere korrektioner til den opgjorte skatteforpligtelse som konsekvens af ændringer til sambeskatningsindkomsten m.v.

Foreningen er fællesregistreret med øvrige brugsforeninger vedrørende moms, energiafgifter og kildeskat. Foreningen hæfter sammen med øvrige fællesregistrerede foreninger og COOP solidarisk for de indgående forpligtelser.

Foreningen er medlem af Brugsforeningens Låneforening og hæfter for låneforeningens forpligtelser proratorisk i forhold til omsætningen. Den maksimale hæftelse udgør t.DKK 4.881.

20. Andre forpligtelser

Koncern:

Leasingforpligtelser

Koncernen har indgået leasingkontrakter med en restløbetid på 51 måneder og en samlet forpligtelse på t.DKK 260.

Foreningen har indgået leasingkontrakter på erhvervslejemål med en uopsigelighed på 12 år og 2 måneder med en samlet forpligtelse på t.DKK 44.807.

Øvrige forpligtelser

Koncernen har inden statusdagen afgivet ordre på almindeligt vareindkøb, investeringer samt bidrag iht. franchiseaftale med Coop Danmark A/S for i alt t.DKK 24.494.

20. Andre forpligtelser - fortsat -

Modervirksomhed:

Leasingforpligtelser

Foreningen har indgået leasingkontrakter med en restløbetid på 15 måneder og en samlet forpligtelse på t.DKK 103.

Foreningen har indgået leasingkontrakter på erhvervslejemål med en uopsigelighed på 12 år og 2 måneder med en samlet forpligtelse på t.DKK 44.807.

Øvrige forpligtelser

Foreningen har inden statusdagen afgivet ordre på almindeligt vareindkøb, investeringer samt bidrag iht. franchiseaftale med Coop Danmark A/S for i alt t.DKK 24.494.

21. Pantsætninger og sikkerhedsstillelser

Koncern:

Til sikkerhed for gæld til realkreditinstitut t.DKK 1.738 er der givet pant i grunde og bygninger, hvis regnskabsmæssige værdi udgør t.DKK 9.001.

Til sikkerhed for gæld til realkreditinstitut t.DKK 14.359 er der givet pant i grunde og bygninger, hvis regnskabsmæssige værdi udgør t.DKK 68.542.

Til sikkerhed for gæld til realkreditinstitut t.DKK 32.864 er der givet pant i grunde og bygninger, hvis regnskabsmæssige værdi udgør t.DKK 57.800.

Koncernen har udstedt ejerpantebreve på i alt t.DKK 24.000 med pant i grunde og bygninger til sikkerhed for gæld til kreditinstitut. Gæld til omfattede kreditinstitut udgør på balancedagen t.DKK 17.374. Den regnskabsmæssige værdi af de pantsatte aktiver udgør t.DKK 36.927.

Koncernen har udstedt ejerpantebreve på i alt t.DKK 56.000 med pant i grunde og bygninger til sikkerhed for koncernens gæld til kreditinstitut. Koncernens gæld til omfattede kreditinstitut udgør på balancedagen t.DKK 24.343. Den regnskabsmæssige værdi af de pantsatte aktiver udgør t.DKK 94.727.

Koncernen har afgivet ubegrænset selvskyldnerkaution i EGB overfor SJF Bank for Gilleleje Brugsforenings arrangementer dertil.

21. Pantsætninger og sikkerhedsstillelser - fortsat -

Modervirksomhed:

Til sikkerhed for mellemværende med kreditinstitut har foreningen afgivet pant for t. DKK 3.000 i kapitalandelene i Ølsted Detail A/S.

Til sikkerhed for mellemværende med COOP Danmark A/S har foreningen givet transport i det indestående foreningen til enhver tid måtte have i form af ansvarlig lånekapital og andelskapital med tillæg af renter i t.DKK 1.488.

Selskabet har afgivet støtteerklæringer til datterselskaberne, Spisehuset Bolværket ApS, GB Wine Import ApS og GB Online A/S, som sikkerhed for, at disse kan opfylde deres økonomiske forlignelser. Disse støtteerklæringer forpligter moderselskabet til at sikre, at de enkelte datterselskaber fortsat har tilstrækkelig finansielle ressourcer til at videreføre deres aktiviteter.

22. Nærtstående parter

Der oplyses ikke om transaktioner med nærtstående parter, da alle transaktioner er gennemført på normale markedsvilkår.

Vederlag til ledelsen fremgår af note 2. Personaleomkostninger.

	Koncern	
	2025 DKK	2024 DKK
23. Reguleringer til pengestrømsopgørelse		
Andre driftsindtægter	-1.550.139	-713.093
Af- og nedskrivninger af immaterielle og materielle anlægsaktiver	3.780.837	5.959.504
Indtægter af kapitalandele i associerede virksomheder	-247.101	-511.185
Indtægter af kapitalinteresser	12.400	16.733
Indtægter af andre kapitalandele, værdipapirer og tilgodehavender, der er anlægsaktiver	-432.475	-469.983
Finansielle indtægter	-131.381	-250.210
Finansielle omkostninger	6.420.879	7.881.388
Skat af årets resultat	679.691	-1.656.598
Øvrige reguleringer	247.694	340.537
I alt	8.780.405	10.597.093

24. Anvendt regnskabspraksis

GENERELT

Årsrapporten er aflagt i overensstemmelse med årsregnskabsloven for mellemstore koncerner og virksomheder i regnskabsklasse C.

Den anvendte regnskabspraksis er uændret i forhold til foregående år.

Generelt om indregning og måling

I resultatopgørelsen indregnes indtægter i takt med, at de indtjenes, herunder indregnes værdireguleringer af finansielle aktiver og forpligtelser. I resultatopgørelsen indregnes ligeledes alle omkostninger, herunder afskrivninger og nedskrivninger.

I balancen indregnes aktiver, når det er sandsynligt, at fremtidige økonomiske fordele vil tilflyde foreningen, og aktivets værdi kan måles pålideligt. Forpligtelser indregnes i balancen, når det er sandsynligt, at fremtidige økonomiske fordele vil fragå foreningen, og forpligtelsens værdi kan måles pålideligt. Ved første indregning måles aktiver og forpligtelser til kostpris. Efterfølgende måles aktiver og forpligtelser som beskrevet nedenfor for hver enkelt regnskabspost.

Ved indregning og måling tages hensyn til forudsigelige tab og risici, der fremkommer inden årsrapporten aflægges, og som be- eller afkræfter forhold, der eksisterede på balancedagen.

KONCERNREGNSKAB

Koncernregnskabet omfatter modervirksomheden og dens dattervirksomheder, hvori modervirksomheden direkte eller indirekte besidder mere end 50% af stemmerettighederne, eller gennem aftaler har kontrol. Virksomheder, hvori koncernen besidder kapitalinteresser, mellem 20% og 50% af stemmerettighederne og udøver betydelig indflydelse, men ikke kontrol, betragtes som associerede virksomheder. Virksomheder, som koncernen besidder med det formål at fremme egne aktiviteter gennem en varig tilknytning, og hvori koncernen ikke udøver betydelig indflydelse eller kontrol, betragtes som kapitalinteresser.

De regnskaber, der anvendes til brug for konsolideringen, aflægges i overensstemmelse med koncernens regnskabspraksis.

Koncernregnskabet er udarbejdet som et sammendrag af regnskaber for modervirksomheden og dattervirksomhederne ved sammenlægning af regnskabsposter af ensartet karakter. Ved konsolideringen er der foretaget eliminering af koncerninterne indtægter og omkostninger, besiddelser af kapitalandele, interne mellemværender og udbytter samt gevinster og tab ved transaktioner mellem de konsoliderede virksomheder i det omfang, de underliggende aktiver og forpligtelser ikke er realiserede.

24. Anvendt regnskabspraksis - fortsat -**LEASINGKONTRAKTER**

Leasingydelser vedrørende operationelle leasingkontrakter indregnes lineært i resultatopgørelsen over leasingperioden.

TILSKUD

Tilskud indregnes, når der er rimelig sikkerhed for, at tilskudsbetingelserne er opfyldt, og at tilskuddet vil blive modtaget.

Tilskud til dækning af afholdte omkostninger indregnes forholdsmæssigt i resultatopgørelsen over den periode, hvori de tilskudsberettigede omkostninger omkostningsføres. Tilskuddene indregnes under andre driftsindtægter.

RESULTATOPGØRELSE**Bruttofortjeneste**

Bruttofortjeneste indeholder nettoomsætning, andre driftsindtægter, omkostninger til råvarer og hjælpematerialer og vareforbrug samt andre eksterne omkostninger.

Nettoomsætning

Indtægter fra salg af varer indregnes i resultatopgørelsen, såfremt levering og risikoovergang til køber har fundet sted inden udgangen af regnskabsåret, og når salgsbeløbet kan opgøres pålideligt og forventes indbetalt. Nettoomsætning måles til dagsværdi og opgøres ekskl. moms og afgifter opkrævet på vegne af tredjemand samt med fradrag af rabatter.

Indtægter fra udlejning af ejendomme indregnes i resultatopgørelsen i den periode, de vedrører. Nettoomsætningen måles til dagsværdi og opgøres ekskl. moms og rabatter.

Andre driftsindtægter

Andre driftsindtægter omfatter indtægter af sekundær karakter i forhold til virksomhedens aktiviteter, herunder lejeindtægter, løntilskud/-refusioner, negativ goodwill og gevinster ved salg af immaterielle og materielle anlægsaktiver.

Omkostninger til råvarer og hjælpematerialer

Omkostninger til råvarer og hjælpematerialer omfatter årets forbrug af råvarer og hjælpematerialer med tillæg af eventuelle forskydninger i lagerbeholdningen, herunder evt. svind.

24. Anvendt regnskabspraksis - fortsat -

Under omkostninger til råvarer og hjælpematerialer indregnes tillige nedskrivninger på lagerbeholdninger af råvarer og hjælpematerialer i det omfang, de ikke overstiger normale nedskrivninger.

Vareforbrug

Vareforbrug omfatter årets vareforbrug målt til kostpris med tillæg af eventuelle forskydninger i lagerbeholdningen, herunder nedskrivninger i det omfang, de ikke overstiger normale nedskrivninger.

Andre eksterne omkostninger

Andre eksterne omkostninger omfatter omkostninger til distribution, salg og reklame, administration, lokaler og tab på debitorer i det omfang, de ikke overstiger normale nedskrivninger.

Personaleomkostninger

Personaleomkostninger omfatter løn, gager samt øvrige personalerelaterede omkostninger.

Af- og nedskrivninger

Afskrivninger på immaterielle og materielle anlægsaktiver tilsigter, at der sker systematisk afskrivning over aktivernes forventede brugstid. Der foretages lineære afskrivninger baseret på følgende brugstider og restværdier:

	Brugstid, år	Rest- værdi, procent
Goodwill	5-8	0
Bygninger	20-50	30-50
Indretning af lejede lokaler	10-20	0-10
Andre anlæg, driftsmateriel og inventar	3-10	0-10

Goodwill afskrives over 5-8 år. Brugstiden er fastsat under hensyntagen til de forventede fremtidige nettoindtægter fra den virksomhed eller aktivitet, som goodwill er knyttet til.

Grunde afskrives ikke.

Afskrivningsgrundlaget er aktivets kostpris fratrukket forventet restværdi ved afsluttet brugstid. Afskrivningsgrundlaget reduceres endvidere med eventuelle nedskrivninger. Brugstiden og restværdien fastsættes, når aktivet er klar til brug, og revurderes årligt.

24. Anvendt regnskabspraksis - fortsat -

Nedskrivninger af immaterielle og materielle anlægsaktiver foretages efter anvendt regnskabspraksis omtalt i afsnittet "Nedskrivning af anlægsaktiver".

Indtægter af kapitalandele i tilknyttede virksomheder og associerede virksomheder samt kapitalinteresser

For kapitalandele i associerede virksomheder og i modervirksomheden tillige kapitalandele i dattervirksomheder, der måles efter indre værdis metode, indregnes andelen af virksomhedernes resultat i resultatopgørelsen efter eliminering af urealiserede interne gevinster og tab og med fradrag af eventuel af- og nedskrivning af goodwill. For associerede virksomheder elimineres interne gevinster og tab alene forholdsmæssigt.

Indtægter af kapitalandele i dattervirksomheder og associerede virksomheder samt kapitalinteresser omfatter ligeledes gevinster og tab ved salg af kapitalandele.

Indtægter af andre kapitalandele, værdipapirer og tilgodehavender, der er anlægsaktiver

Heri indregnes renteindtægter, udbytter, urealiserede kursgevinster samt realiserede afhændelsesgevinster.

Andre finansielle poster

Under andre finansielle poster indregnes renteindtægter og renteomkostninger m.v.

Amortisering af kurstab og låneomkostninger vedrørende finansielle forpligtelser indregnes løbende som finansiell omkostning.

Skat af årets resultat

Årets aktuelle og udskudte skatter indregnes i resultatopgørelsen som skat af årets resultat med den del, der kan henføres til årets resultat, og direkte i egenkapitalen med den del, der kan henføres til poster indregnet direkte i egenkapitalen.

Foreningen er sambeskattet med danske koncernforbundne virksomheder. Modervirksomheden fungerer som administrationselskab for sambeskatningen og afregner som følge heraf alle betalinger af selskabsskat med skattemyndighederne.

Den aktuelle danske selskabsskat fordeles ved afregning af sambeskatningsbidrag mellem de sambeskattede virksomheder i forhold til disses skattepligtige indkomster. I tilknytning hertil modtager virksomheder med skattemæssigt underskud sambeskatningsbidrag fra virksomheder, der har kunnet anvende dette underskud til nedsættelse af eget skattemæssigt overskud.

24. Anvendt regnskabspraksis - fortsat -**BALANCE****Immaterielle anlægsaktiver***Goodwill*

Goodwill måles i balancen til kostpris med fradrag af akkumulerede af- og nedskrivninger.

Goodwill afskrives lineært baseret på brugstider, som fremgår af afsnittet "Af- og nedskrivninger".

Gevinster og tab ved afhændelse af immaterielle anlægsaktiver opgøres som forskellen mellem en eventuel salgspris med fradrag af salgsomkostninger og den regnskabsmæssige værdi på salgstidspunktet.

Materielle anlægsaktiver

Materielle anlægsaktiver omfatter grunde og bygninger, indretning af lejede lokaler samt andre anlæg, driftsmateriel og inventar.

Materielle anlægsaktiver måles i balancen til kostpris med fradrag af akkumulerede af- og nedskrivninger.

Kostprisen omfatter anskaffelsesprisen samt omkostninger direkte tilknyttet anskaffelsen indtil aktivet er klar til brug. Renter af lån til at finansiere fremstillingen indregnes ikke i kostprisen.

Kostprisen for et samlet aktiv opdeles i separate bestanddele, der afskrives hver for sig, hvis brugstiden på de enkelte bestanddele er forskellig.

Materielle anlægsaktiver afskrives lineært baseret på brugstider og restværdier, som fremgår af afsnittet "Af- og nedskrivninger".

Materielle anlægsaktiver under udførelse

Materielle anlægsaktiver under udførelse måles til kostpris. Afholdte omkostninger vedrørende materielle anlægsaktiver under udførelse overføres til den relevante aktivkategori, når aktivet er klar til brug.

Gevinster eller tab ved afhændelse af materielle anlægsaktiver

Gevinster eller tab ved afhændelse af materielle anlægsaktiver opgøres som forskellen mellem en eventuel salgspris med fradrag af salgsomkostninger og den regnskabsmæssige værdi på salgstidspunktet fratrukket eventuelle omkostninger til bortskaffelse.

24. Anvendt regnskabspraksis - fortsat -**Kapitalandele i tilknyttede og associerede virksomheder samt kapitalinteresser***Kapitalandele i tilknyttede virksomheder*

I modervirksomhedens balance indregnes og måles kapitalandele i dattervirksomheder efter indre værdis metode. På kapitalandele i dattervirksomheder betragtes indre værdis metode som en målemetode, og der henvises til afsnittet "Indre værdis metode" for nærmere omtale heraf.

Kapitalandele i associerede virksomheder

I balancen indregnes og måles kapitalandele i associerede virksomheder efter indre værdis metode. På kapitalandele i associerede virksomheder betragtes indre værdis metode som en målemetode, og der henvises til afsnittet "Indre værdis metode" for nærmere omtale heraf.

Kapitalinteresser

I balancen måles kapitalinteresser ved første indregning til kostpris. Transaktionsomkostninger, der direkte kan henføres til erhvervelsen, indregnes i kostprisen for kapitalandelene.

Kapitalinteresser omfatter andele i COOP A.m.b.a. og måles efterfølgende til dagsværdi. Dagsværdien for andelskapital i COOP A.m.b.a. er fast til kurs 67 af det faktiske indskud baseret på COOP A.m.b.a.'s vedtægtsbestemmelse om, at udbetaling ved udtræden sker til kurs 67. Andelene kan ikke afhændes til anden side.

Indre værdis metode

Kapitalandele, som måles efter indre værdis metode, måles ved første indregning til kostpris. Transaktionsomkostninger, der direkte kan henføres til erhvervelsen, indregnes i kostprisen for kapitalandelene. Transaktionsomkostninger ved erhvervelse af dattervirksomheder indregnes dog i resultatopgørelsen på afholdelsestidspunktet i koncernregnskabet.

Efterfølgende indregning og måling af kapitalandele efter indre værdis metode indebærer, at kapitalandelene måles til den forholdsmæssige andel af virksomhedernes regnskabsmæssige indre værdi, opgjort efter ejervirksomhedens regnskabspraksis, reguleret for resterende værdi af goodwill samt gevinster og tab ved transaktioner med de pågældende virksomheder. Kapitalandele, hvor oplysninger til brug for indregning efter indre værdis metode ikke er kendte, måles til kostpris.

Kapitalandele med regnskabsmæssig negativ værdi måles til DKK 0. Tilgodehavender, der anses for at være en del af den samlede investering i de pågældende virksomheder, nedskrives med en eventuel resterende negativ indre værdi. Øvrige tilgodehavender hos disse virksomheder nedskrives i det omfang, tilgodehavendet vurderes uerholdeligt. Der indregnes en hensat forpligtelse til at dække den resterende negative indre værdi i det omfang, ejervirksomheden har en retlig eller faktisk forpligtelse til at dække den pågældende virksomheds forpligtelser.

24. Anvendt regnskabspraksis - fortsat -

Goodwill indregnet under kapitalandele afskrives lineært på grundlag af en individuel vurdering af aktivets brugstid. Brugstiden for goodwill er fastsat til 10 år for kapitalandele i dattervirksomheder. Brugstiden er fastsat under hensyntagen til de forventede fremtidige nettoindtægter fra den virksomhed, som goodwill er knyttet til.

Gevinster eller tab ved afhændelse af kapitalandele

Gevinster eller tab ved afhændelse af kapitalandele opgøres som forskellen mellem afhændelsessummen og den regnskabsmæssige værdi af nettoaktiver på salgstidspunktet inkl. ikke afskrevet goodwill samt forventede omkostninger til salg eller afvikling. Gevinster og tab indregnes i resultatopgørelsen under indtægter af kapitalandele.

Nedskrivning af anlægsaktiver

Den regnskabsmæssige værdi af anlægsaktiver, der ikke måles til dagsværdi, vurderes årligt for indikationer på værdiforringelse ud over det, som udtrykkes ved afskrivning.

Hvis foreningens realiserede afkast af et aktiv eller en gruppe af aktiver er lavere end forventet, anses dette som en indikation på værdiforringelse.

Foreligger der indikationer på værdiforringelse, foretages nedskrivningstest af hvert enkelt aktiv henholdsvis hver gruppe af aktiver.

Der foretages nedskrivning til genindvindingsværdien, hvis denne er lavere end den regnskabsmæssige værdi.

Som genindvindingsværdi anvendes den højeste værdi af nettosalgspris og kapitalværdi. Kapitalværdien opgøres som nutidsværdien af de forventede nettopengestrømme fra anvendelsen af aktivet eller aktivgruppen samt forventede nettopengestrømme ved salg af aktivet eller aktivgruppen efter endt brugstid.

Nedskrivninger tilbageføres, når begrundelsen for nedskrivningen ikke længere består. Nedskrivninger på goodwill tilbageføres ikke, medmindre goodwill indgår i den regnskabsmæssige værdi af kapitalandele.

Varebeholdninger

Varebeholdninger måles til kostpris på grundlag af vejede gennemsnitspriser. Der nedskrives til netto-realiseringsværdien, hvis denne er lavere.

Kostpris for råvarer og hjælpematerialer samt handelsvarer opgøres som købspriser med tillæg af

24. Anvendt regnskabspraksis - fortsat -

omkostninger direkte foranlediget af anskaffelsen.

Nettorealisationseværdien for varebeholdninger opgøres som salgssum med fradrag af færdiggørelsesomkostninger og omkostninger, der afholdes for at effektuere salget, og fastsættes under hensyntagen til omsættelighed, ukurans og udvikling i forventet salgspris.

Tilgodehavender

Tilgodehavender måles til amortiseret kostpris, hvilket sædvanligvis svarer til pålydende værdi med fradrag af nedskrivninger til imødegåelse af tab.

Nedskrivninger til imødegåelse af tab opgøres på grundlag af en individuel vurdering af de enkelte tilgodehavender, når der på individuelt niveau foreligger en objektiv indikation på, at et tilgodehavende er værdiforringet.

Deposita, der er indregnet under aktiver, omfatter betalte deposita til udlejer vedrørende foreningens indgåede lejeaftaler.

Periodeafgrænsningsposter

Periodeafgrænsningsposter, der er indregnet under aktiver, omfatter afholdte omkostninger vedrørende efterfølgende regnskabsår.

Andre værdipapirer og kapitalandele

Andre kapitalandele måles til dagsværdi i balancen. Andre værdipapirer og kapitalandele måles til dagsværdi i balancen. Andre værdipapirer og kapitalandele omfatter andele i Brugsforeningernes Låneforening. Dagsværdien for andelskapital i Brugsforeningernes Låneforening er fastsat til brugsforeningens aktuelle saldo på andelskontoen. Andelene kan ikke afhændes til anden side.

Likvide beholdninger

Likvide beholdninger omfatter indestående på bankkonti samt kontante beholdninger.

Egenkapital

Nettoopskrivning af kapitalandele, som måles efter indre værdis metode, indregnes i modervirksomhedens årsregnskab under egenkapitalen i reserve for nettoopskrivning efter indre værdis metode i det omfang, den regnskabsmæssige værdi overstiger kostprisen.

24. Anvendt regnskabspraksis - fortsat -

Aktuelle og udskudte skatter

Skyldig og tilgodehavende aktuel skat indregnes i balancen som beregnet skat af årets skattepligtige indkomst, reguleret for betalte acontoskatter.

Skyldige og tilgodehavende sambeskatningsbidrag indregnes i balancen som selskabsskat under tilgodehavender eller gældsforpligtelser.

Udskudte skatteforpligtelser og udskudte skatteaktiver beregnes af alle midlertidige forskelle mellem regnskabsmæssige og skattemæssige værdier af aktiver og forpligtelser. Der indregnes dog ikke udskudt skat af midlertidige forskelle vedrørende skattemæssigt ikke afskrivningsberettiget goodwill samt andre poster, hvor midlertidige forskelle, bortset fra virksomhedsovertagelser, er opstået på anskaffelsestidspunktet uden at have effekt på resultat eller skattepligtig indkomst. I de tilfælde, hvor opgørelse af skatteværdien kan foretages efter forskellige beskatningsregler, måles udskudt skat på grundlag af den af ledelsen planlagte anvendelse af aktivet henholdsvis afvikling af forpligtelsen.

Udskudte skatteaktiver indregnes med den værdi, de efter vurdering forventes at kunne realiseres til ved modregning i udskudte skatteforpligtelser eller ved udligning i skat af fremtidig indtjening.

Udskudt skat måles på grundlag af de skatteregler og skattesatser, der med balancedagens lovgivning vil være gældende, når den udskudte skat forventes udløst som aktuel skat.

Gældsforpligtelser

Deposita, der er indregnet under forpligtelser, omfatter indbetalte deposita fra lejere vedrørende foreningens lejemål.

Langfristede gældsforpligtelser måles til kostpris på tidspunktet for stiftelse af gældsforholdet (lånoptagelsen). Gældsforpligtelserne måles herefter til amortiseret kostpris, hvor kurstab og låneomkostninger indregnes i resultatopgørelsen som en finansiel omkostning over løbetiden på grundlag af den beregnede, effektive rente på tidspunktet for stiftelse af gældsforholdet.

Kortfristede finansielle gældsforpligtelser måles til amortiseret kostpris, hvilket normalt svarer til gældens pålydende værdi. Øvrige kortfristede gældsforpligtelser måles til nettorealiseringsværdi.

Periodeafgrænsningsposter

Periodeafgrænsningsposter, indregnet under forpligtelser, omfatter modtagne indbetalinger vedrørende indtægter i de efterfølgende regnskabsår.

24. Anvendt regnskabspraksis - fortsat -**PENGESTRØMSOPGØRELSE**

Pengestrømsopgørelsen opstilles efter den indirekte metode og viser pengestrømme fra driften, investeringer og finansiering samt likvider ved årets begyndelse og slutning.

Pengestrømme fra driften opgøres som årets resultat, reguleret for ikke kontante driftsposter, betalte selskabsskatter og ændringer i driftskapitalen.

Pengestrømme fra investeringer omfatter betalinger i forbindelse med køb og salg af virksomheder og finansielle aktiver samt køb, udvikling, forbedring og salg af immaterielle og materielle anlægsaktiver.

Pengestrømme fra finansiering omfatter finansiering fra udbetalt udbytte til ejerne, samt optagelse af og afdrag på langfristede gældsforpligtelser.

Likviditeten ved årets begyndelse og slutning sammensætter sig af likvide beholdninger og forudbetalinger til COOP Danmark A/S opført under "Andre tilgodehavender".

Modervirksomheden har undladt at udarbejde pengestrømsopgørelse med henvisning til årsregnskabslovens § 86, stk. 4, idet modervirksomheden indgår i pengestrømsopgørelsen for koncernen.